

Občanská poradna Pardubice o.s.



Obsah:

1. POSLÁNÍ ORGANIZACE.....	3
2. OBČANSKÁ PORADNA V ROCE 2007.....	3
3. STATISTIKA 2007.....	4
4. STATISTICKÉ VÝSTUPY Z LET 2004–2007.....	5
5. PRINCIPY OBČANSKÉHO PORADENSTVÍ.....	6
6. ZPRÁVA O HOSPODAŘENÍ ZA ROK 2007.....	7

vydalo:

občanské sdružení
Občanská poradna Pardubice, o.s., IČO: 265 97 764
ul.17. listopadu 237 /Dům služeb, 5. patro/
530 02 Pardubice
č.úctu: 1207027379/0800

tel.: 466 989 574
e-mail: op.pce@seznam.cz
www.obcanskaporadna.unas.cz

1. POSLÁNÍ ORGANIZACE

Občanská poradna poskytuje rady, informace a další poradenské služby všem lidem, kteří by bez této podpory nedokázali řešit svou stávající nebo hrozící nepříznivou sociální situaci. Usiluje o to, aby lidé znali svá práva a povinnosti, dostupné služby a byli schopni vyjádřit a hájit své oprávněné zájmy a potřeby.

Poradna je nezávislým místem bezplatné, důvěrné a nestranné pomoci. Podílí se na činnosti Asociace občanských poraden a společně upozorňují příslušné státní a místní orgány na nedostatky legislativy a na neřešené problémy občanů ve snaze ovlivnit vývoj politiky a sociálních služeb.

2. OBČANSKÁ PORADNA V ROCE 2007

V tomto roce byly uskutečněny další důležité kroky směrem ke zvyšování kvality služeb odborného sociálního poradenství ...

- § od počátku roku 2007 je poradna napojena na jednotný Informační systém občanských poraden /ISOP/, který se stává významným statistickým nástrojem, umožňujícím rychlý přístup k aktuálním údajům. Program dokáže vyhodnotit nejen informace o počtech klientů a složení dotazů v konkrétní poradně, ale i srovnání statistických výstupů poraden jednotlivých krajů ČR.
- § od ledna 2007 se organizace aktivně účastní Komunitního plánování sociálních služeb v Pardubicích jako řádný člen pracovní skupiny „Osoby v obtížné životní situaci a společensky nepřízpůsobení.“
- § z hlediska zvyšování odbornosti, která je pro práci odborného sociálního poradenství prioritou, byla důležitá pravidelná účast poradců na školeních Asociace občanských poraden /AOP/ k těmto informačním databázím:

Únor	Dávky soc. péče a hmotná nouze, dluhové poradenství, zákon o soc. službách
Duben	Dluhové poradenství a exekuce – zástupci exekutor. kanceláří a min. financí
Květen	Nový zákoník práce
Září	Dávky pomoci v hmotné nouzi, společné jmění manželů, Insolvenční zákon, důchod. pojištění, dávky stát. soc. podpory, školení k ASPI
Prosinec	Ochrana spotřebitele – nákupy na splátky, prodej na dálku, problematika bydlení – společenství vlastníků byt. jednotek, bytová družstva, sousedské vztahy

- § v červnu 07 byl v souladu se zákonem č.108/2006 Sb. o sociálních službách ukončen proces registrace organizace odborem sociálních věcí KÚ Pardubického kraje
- § v červnu a prosinci se zástupci poradny zúčastnili v Brně setkání „Veřejný ochránce práv a občanské poradny“ týkajících se některých aktuálních problémů /př. trvalý pobyt člena domácnosti a exekuční řízení, sociální bydlení, výživné atd./.
- § v září 07 byl úspěšně ukončen dvouletý projekt z Globálního grantu Evropského sociálního fondu zaměřený na pracovněprávní problematiku.
- § zvyšující se počet klientů přináší stále vyšší nároky na stávající tým poradců. Celkový přepočtený pracovní úvazek zaměstnanců 1,25 je doplněn externisty, vykonávajícími činnost na základě dohod o provedení práce. Do budoucna je nutné zvýšit počet zaměstnanců tak, aby mohla být zajištěna dosavadní kvalita a rozsah služeb.

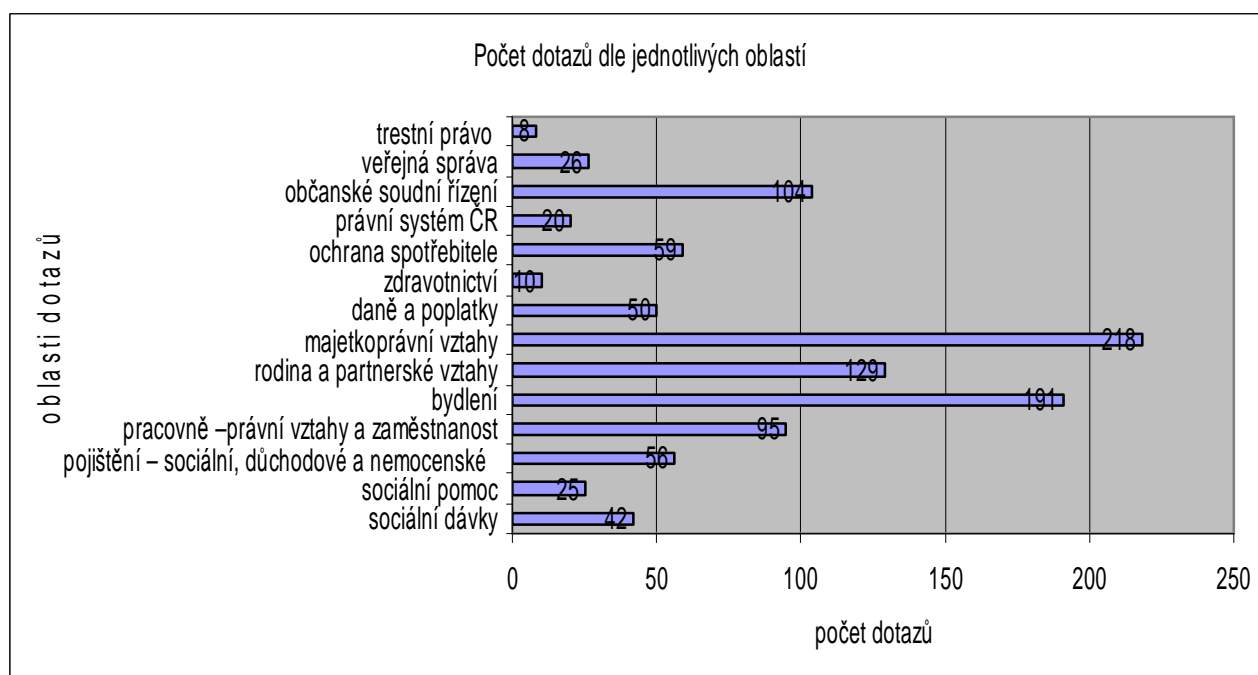
3. STATISTIKA 2007

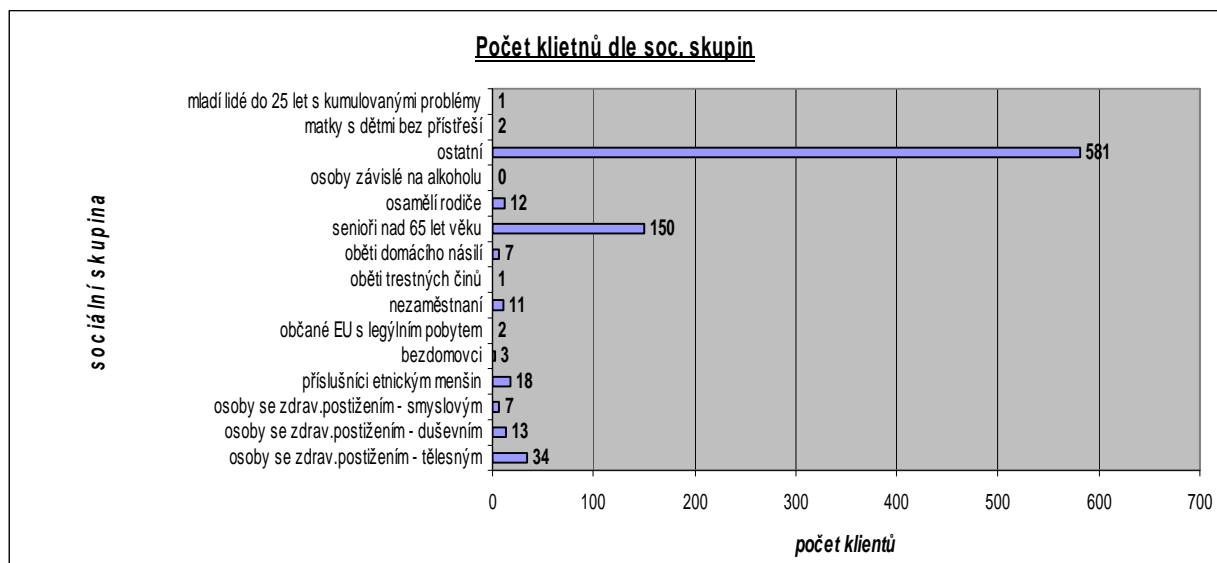
Počet dotazů: 1 033

Počet konzultací: 980

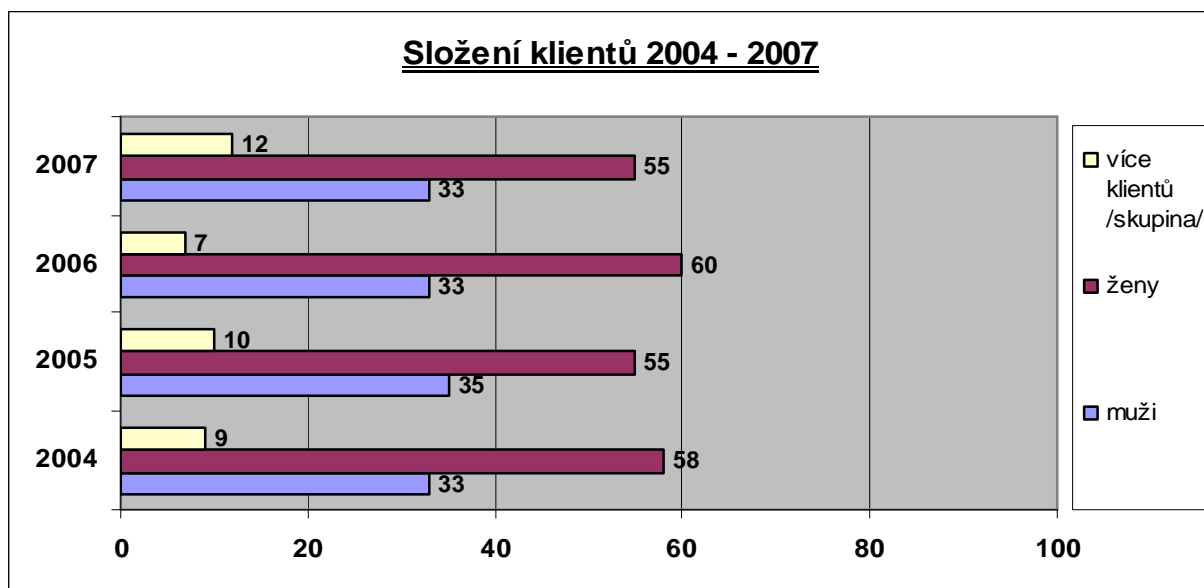
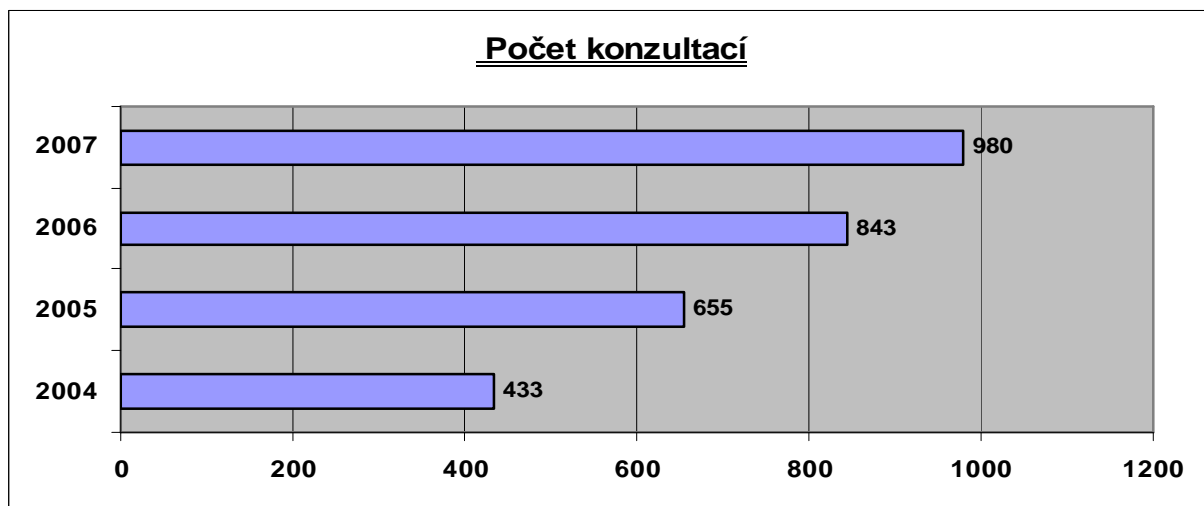
- z toho nových klientů: 842

Oblasti dotazů – r. 2007	Počet dotazů	Počet nových klientů dle sociálních skupin v roce 2007	
sociální dávky	42	Sociální skupina:	
sociální pomoc	25	osoby se zdrav.postižením - tělesným	34
pojištění – sociální, důch. a nemocenské	56	osoby se zdrav.postižením - duševním	13
pracovně –právní vztahy a zaměstnanost	95	osoby se zdrav.postižením - smyslovým	7
bydlení	191	příslušníci etnickým menšin	18
rodina a partnerské vztahy	129	bezdomovci	3
majetkoprávní vztahy	218	občané EU s legálním pobytem	2
daně a poplatky	50	nezaměstnaní	11
zdravotnictví	10	oběti trestných činů	1
ochrana spotřebitele	59	oběti domácího násilí	7
právní systém ČR	20	senioři nad 65 let věku	150
občanské soudní řízení	104	osamělí rodiče	12
veřejná správa	26	osoby závislé na alkoholu	0
trestní právo	8	ostatní	581
Celkem:	1 033	matky s dětmi bez přístřeší	2
		mladí lidé do 25 let s kumulovanými problémy	1
		Celkem:	842





4. STATISTICKÉ VÝSTUPY Z LET 2004–2007



5. PRINCIPY OBČANSKÉHO PORADENSTVÍ

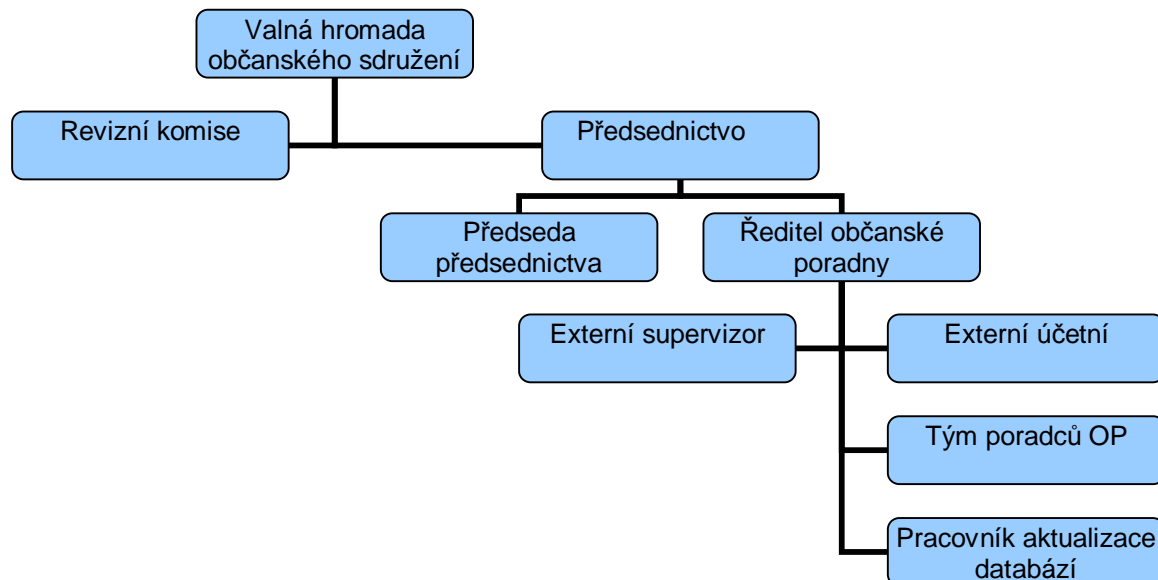
Základní principy občanského poradenství:

- Ø **diskrétnost** = poradci jsou povinni zachovávat mlčenlivost o osobních a citlivých údajích klientů. Klient může vystupovat anonymně nebo v zastoupení.
- Ø **nestrannost** = služby jsou poskytovány bez rozdílu všem lidem, kteří jsou v nepříznivé sociální situaci nebo jim taková situace hrozí, neznají svá práva a povinnosti, dostupné služby nebo nejsou schopni vyjádřit své potřeby a hájit své oprávněné zájmy.
- Ø **nezávislost** = poradna poskytuje svým klientům služby nezávisle na státních či jiných organizacích, které poradnu finančně podporují.
- Ø **bezplatnost** = poradenské služby jsou poskytovány bezplatně.

Občanská poradna

- Ø umožňuje klientům přístup k informacím o dostupných službách místních institucí a k příslušným kontaktům,
- Ø vytváří příležitost k uplatňování vlastní vůle klienta, k využití jeho přirozené vztahové sítě a jeho vlastních schopností,
- Ø podporuje klienta v jednání na základě jeho vlastních rozhodnutí,
- Ø spolupracuje v zájmu klientů s ostatními poskytovateli sociálních služeb, s veřejnou správou a samosprávou na místní úrovni,
- Ø poradci se řídí při své činnosti stanovami o.s., Eganovým modelem práce s klientem, Etickým kodexem občanského poradce a především Chartou občanského poradenství.

Organizační schéma poradny



Zaměstnanci Občanské poradny Pardubice, o.s.:

Vlasta Vargová – ředitelka poradny a statutární zástupce, Kateřina Urbancová, Marcela Dítěťová /od září 2007 na MD/.

Externisté v r. 2007:

Eva Brychová, Petra Stoeva, DiS., Mgr. Dita Fůrychová, Šárka Štrossová, DiS., Andrea Janoušková, DiS.

Supervize:

PhDr. Dana Dobiášová

6. ZPRÁVA O HOSPODAŘENÍ ZA ROK 2007

Výnosy v Kč:	651 000,-	100 %
Dotace z veřejných zdrojů :		
Ministerstvo práce a soc. věcí ČR	376 000,-	57,8%
Pardubický kraj	200 000,-	30,7%
Statutární město Pardubice	75 000,-	11,5%

Náklady v Kč:	651 000,-
Osobní náklady celkem:	397 531,-
mzdové náklady	311 275,-
odvody na sociální a zdravotní poj.	84 685,-
ostatní soc. náklady	1 571,-
Provozní náklady celkem:	253 750,-
materiálové	45 459,-
energie	17 571,-
opravy a udržování	8 143,-
cestovné	7 689,-
ostatní služby	170 890,-
jiné provozní náklady	3 997,-

NAŠI ČINNOST PODPOŘILI V ROCE 2007

Ministerstvo práce a sociálních věcí, Krajský úřad Pardubického kraje, Město Pardubice,
TRAKT, s.r.o., Pardubice



TRAKT s.r.o.

Děkujeme všem, kteří Občanské poradně Pardubice, o.s. poskytli finanční podporu a vyjádřili tím důvěru v její poslání.