

Občanská poradna Pardubice, o.s.



Obsah

Obsah.....	2
PŘEDSTAVENÍ ORGANIZACE.....	3
Kdo jsme?.....	3
Poslání a principy organizace.....	3
Orgány sdružení a organizační schéma.....	5
Zaměstnanci poradny v roce 2008	7
Kde nás najdete?.....	7
OBČANSKÁ PORADNA V ROCE 2008	9
STATISTICKÉ ÚDAJE V ROCE 2008	11
ZPRÁVA O HOSPODAŘENÍ V ROCE 2008	13
NAŠI ČINNOST V ROCE 2008 PODPOŘILI.....	14

vydalo:

občanské sdružení

Občanská poradna Pardubice, o.s.

IČO: 265 97 764

ul. 17. listopadu 237 /Dům služeb, 5. patro/

530 02 Pardubice

č. účtu: 1207027379/0800

tel.: 466 989 574

e-mail: op.pce@seznam.cz

www.obcanskaporadna.unas.cz

PŘEDSTAVENÍ ORGANIZACE

Kdo jsme?

Občanská poradna Pardubice, o.s. je nestátní nezisková organizace poskytující odborné sociální poradenství dle § 37, odst. 3 zákona číslo 108/2006 Sb., o sociálních službách. Občanská poradna Pardubice, o.s. (dále jen OPP) je od roku 2004 členskou poradnou Asociace občanských poraden (dále jen AOP), www.obcanskeporadny.cz.

Asociace občanských poraden je servisní a zastřešující organizace pro jednotlivé občanské poradny, které jsou rozmístěny po celé České republice. AOP poskytuje poradnám jednotnou metodiku, průběžné aktualizace informačních databází, ucelený systém zaškolování nových poradců, průběžné školení k aktualizacím jednotlivých informačních databází a řadu jiných produktů, včetně kontroly kvality služeb poraden.

Poslání a principy organizace

Posláním organizace je:

- Poskytovat informace, rady a pomoc všem, kteří se na poradnu obrátí v nepříznivé sociální situaci nebo ve chvíli, kdy jim tato situace hrozí.
- Být nezávislým místem bezplatné, důvěrné, nezávislé a nestranné pomoci a provázet občany při jejich obtížích.
- Usilovat o to, aby občané netrpěli neznalostí svých práv a povinností, neznalostí dostupných služeb nebo neschopností vyjádřit své potřeby či hájit své oprávněné zájmy.
- Podílet se na činnosti AOP a společně upozorňovat příslušné státní a místní orgány na nedostatky legislativy a na neřešené problémy občanů ve snaze ovlivnit vývoj politiky a sociálních služeb.

Principy:

- **diskrétnost:** poradci jsou povinni zachovávat mlčenlivost o osobních a citlivých údajích uživatelů, o kterých se dozvěděli v souvislosti s výkonem své poradenské činnosti, včetně toho, že uživatel poradnu navštívil. Klient může vystupovat anonymně nebo v zastoupení.

- **nezávislost:** poradna poskytuje svým klientům služby nezávisle na státních či jiných organizacích, které poradnu finančně podporují.

- **nestrannost:** služby jsou poskytovány všem osobám, které se na poradnu obrátí bez rozdílu věku, národnosti, pohlaví, zdravotního postižení, náboženského vyznání, politické příslušnosti, sociálního statusu, sexuální orientace.

- **bezplatnost:** poradenské služby jsou poskytovány bezplatně.

Orgány sdružení a organizační schéma

✓ Valná hromada Občanské poradny Pardubice, o.s.

Vlasta Vargová

Eva Brychová

Petra Stoeva, DiS.

Šárka Štrossová, DiS.

Kateřina Urbancová

PhDr. Evžen Panovský

MUDr. Alena Rýznarová

Irena Vlková

Mgr. Dita Fůrychová

Mgr. Alexandr Vorel

Bc. Iva Hnidková

✓ Předsednictvo Občanské poradny Pardubice, o.s.

Vlasta Vargová – předsedkyně předsednictva

MUDr. Alena Rýznarová – člen předsednictva

Eva Brychová – člen předsednictva

Petra Stoeva, DiS. – člen předsednictva

✓ Revizní komise Občanské poradny Pardubice, o.s.

Kateřina Urbancová – předsedkyně revizní komise

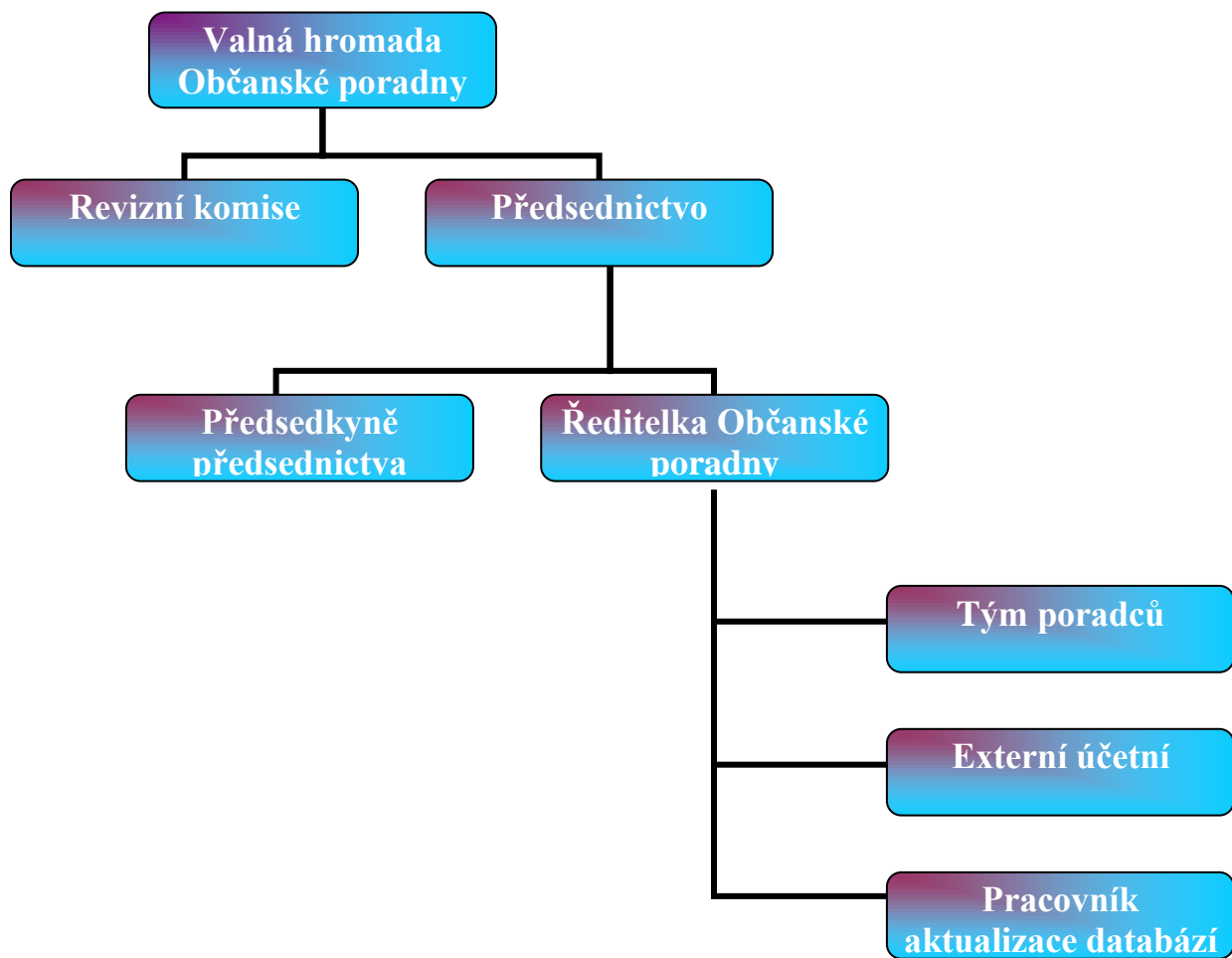
Iva Hnidková – člen revizní komise

Mgr. Dita Fůrychová – člen revizní komise

✓ Ředitel Občanské poradny Pardubice, o.s.

Šárka Štrossová, DiS.

Organizační schéma:



Zaměstnanci poradny v roce 2008

Vlasta Vargová – ředitelka poradny a statutární zástupce poradny /od ledna do září 2008/

Šárka Štrossová, DiS. – ředitelka poradny a statutární zástupce organizace /od září 2008/

Kateřina Urbancová

Marcela Dítětová – /od září 2007 na MD/

Externisté v roce 2008:

Eva Brychová

Iva Hnidková

Andrea Janoušková, DiS.

Mgr. Dita Fůrychová

Šárka Štrossová, DiS.

Účetní:

Irena Vlková

Kde nás najdete?

Kancelář poradny:

Občanská poradna Pardubice, o.s.
ul. 17. listopadu 237 /Dům služeb/
530 02 Pardubice

Kontaktní údaje:

Tel: 466 989 574

www.obcanskaporadna.unas.cz

op.pce@seznam.cz

Bankovní spojení:

Česká spořitelna – pobočka Pardubice

č.ú. 1207027379/0800

OBČANSKÁ PORADNA V ROCE 2008

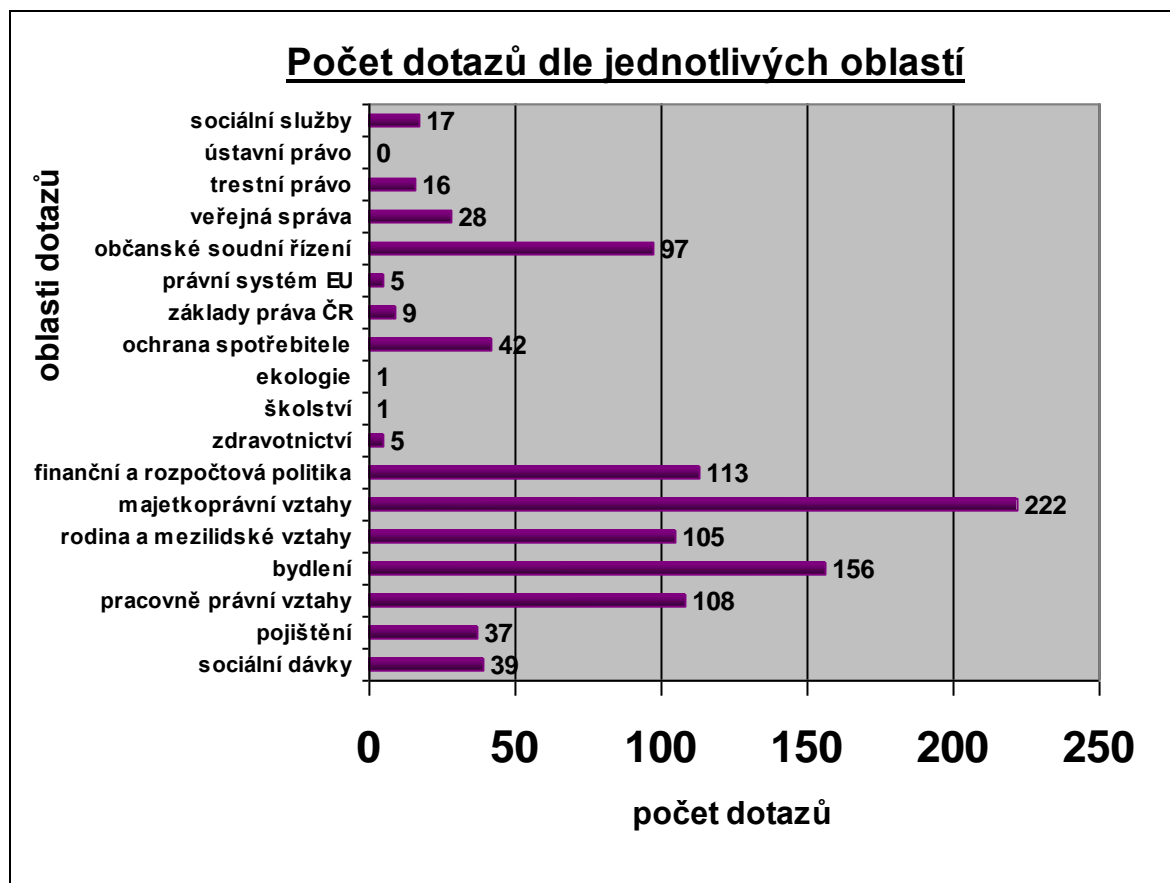
- od ledna 2008 se organizace aktivně účastní Komunitního plánování sociálních služeb Statutárního města Pardubice jako řádný člen pracovní skupiny „Osoby v obtížné životní situaci a společensky nepřízpůsobení.“
- v únoru se zástupci organizace zúčastnili workshopu Asociace občanských poraden ke standardům kvality
- dne 27. 3. 2009 proběhl v Občanské poradně Pardubice, o.s. „Den otevřených dveří“
- v dubnu 2009 proběhlo v prostorách OP Pardubice setkání Občanských poraden Pardubického kraje, zástupců Krajského úřadu Pardubického kraje a zástupců Asociace občanských poraden
- v průběhu měsíce června jsme jednali o záměru zřídit kontaktní místo Občanské poradny Pardubice, o.s. v Přelouči /vzhledem k personální situaci v poradně a finanční situaci jsme byli nuceni od tohoto záměru prozatím odstoupit/
- v září proběhlo setkání Občanských poraden Pardubického kraje v Chrudimi /bylo zajištěno školení ke standardům kvality/
- v průběhu měsíce září byla naše poradna přizvána do projektu „Specializované komplexní poradenství obětem trestných činů“, který realizuje Asociace občanských poraden ve spolupráci s Probační a mediační službou ČR. Smyslem tohoto projektu je posílení a zkvalitnění nabídky služeb pro oběti trestných činů a domácího násilí. Projekt je financován Ministerstvem spravedlnosti ČR

- v průběhu roku naše poradna navázala spolupráci s informačním střediskem Europe Direkt – naše poradna se zapojila do přípravy přednášky „Spotřebitelé v právu“ aneb nenechte se napálit nepoctivým prodejcem
- za účelem zvyšování odbornosti a kvality poskytovaných služeb se poradci v průběhu roku 2008 účastnili školení k těmto informačním databázím:

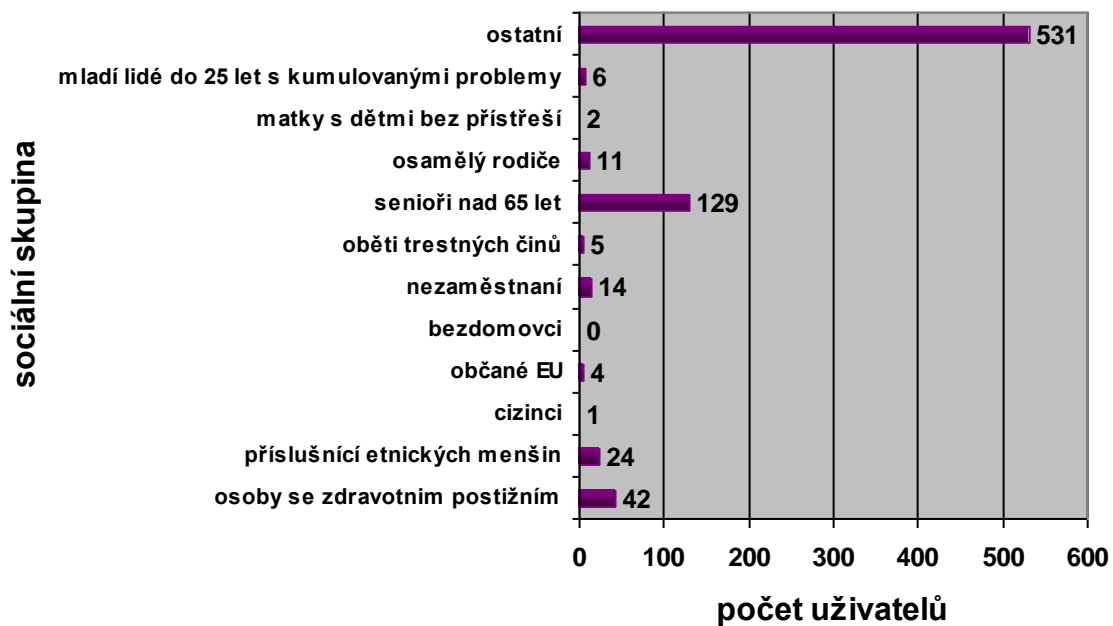
Březen 2008	Pracovně – právní vztahy
Březen 2008	Výklad insolvenčního zákona
Červen 2008	Dluhové poradenství
Červen 2008	Spotřebitelské úvěry
Červen 2008	Nový stavební zákon
Červen 2008	Bydlení – SVJ, družstva
Říjen 2008	Nový zákoník práce
Říjen 2008	Insolvenční zákon z pohledu soudce
Říjen 2008	Nemocenské pojištění

STATISTICKÉ ÚDAJE V ROCE 2008

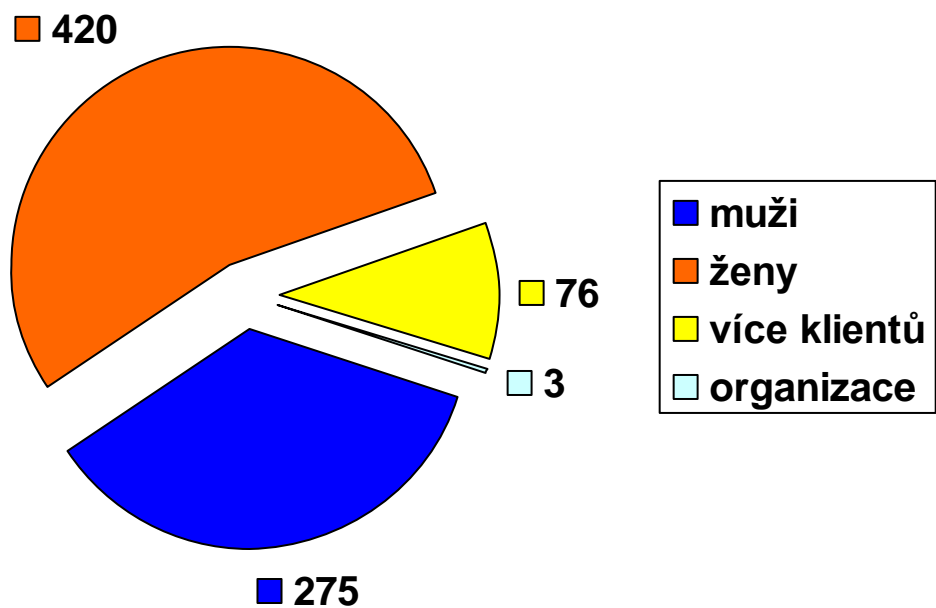
	Noví uživatelé	Opakovaní uživatelé	Počet dotazů
I. čtvrtletí roku 2008	165	33	242
II. čtvrtletí roku 2008	183	20	271
III. čtvrtletí roku 2008	113	13	167
IV. čtvrtletí roku 2008	227	20	322
Celkem	688	86	1002



Počet uživatelů dle sociálních skupin



Složení uživatelů



ZPRÁVA O HOSPODAŘENÍ V ROCE 2008

Příjmy:

Dotace z veřejných zdrojů		
Ministerstvo práce a sociálních věcí	451 200,-	58 %
Pardubický kraj	200 000,-	26 %
Statutární město Pardubice	120 000,-	16 %
Celkem	771 200,-	100%

Výdaje:

Osobní náklady celkem:	532. 167,-
mzdové náklady	417. 208,-
odvody na sociální a zdravotní pojištění	114. 959,-
Provozní náklady celkem:	239. 033,-
materiálové	29. 529,-
energie	11. 643,-
opravy a udržování	2. 630,-
cestovné	12. 656,-
poštovné	1.628,-
ostatní služby	148. 090,-
jiné provozní náklady	13. 054,-
majetkové výdaje	19. 803,-

NAŠI ČINNOST V ROCE 2008 PODPOŘILI

Ministerstvo práce a sociálních věcí



Pardubický kraj



Statutární město Pardubice



Děkujeme všem, kteří Občanské poradně Pardubice, o.s.
poskytli finanční podporu.